

碩士班手冊—院長的話



歡迎造訪政大法學院網頁！這裡包含了這所傑出學院的各項資訊，不管你是否已經為本院之成員，或是即將成為本院的一份子，相信都能在此獲得需要的訊息。期待你細細發掘，也竭誠歡迎提供我們改進的建議！

首先，恭賀各位新生經過了長久的努力，選擇進入本院就讀！

各位新鮮人選擇法律專業的學習為未來職涯的目標，或許是因為各位懷抱理想與改變社會之抱負，或許各位相信法律是實現公平正義的最佳路徑，無論如何，進入本學院就讀，是您們築夢踏實的正確選擇。

政大法學院為國內著名之大學學府，歷史悠久，本院亦秉持親愛精誠之校訓為社會培育出眾多傑出校友，不論在公、私部門內均有卓越之表現。本院之教育目標不僅在於培養公、私部門、司法官、律師、法制與法務人員等傳統法律人，更希望未來之畢業生能具有國際視野、獨立之思考與邏輯思辨能力以及關懷社會不同族群之同理心，因此本院之課程規劃除了有基礎課程，亦搭配教學課輔，帶領同學進行案例演繹，加強學習之效果。另外，本學院亦開設有理論與實務結合課程、公益服務實習課程等以培養同學將來進入社會之競爭力以及合理妥當解決法律爭議問題之能力。

另外，本系亦規劃教學創新之專題課程，藉由延聘各領域之具實務經驗之律師、法官共同參與教學，期使教學能與現代社會之新型新興法律爭議問題結合學習，培養學生具有職場之競爭力。

此外，法學院亦由七大研究中心規劃選修課程，使學生得以系統性選課，進而協助學生由興趣發展專業，面臨東亞崛起、兩岸交流開展新局的歷史轉捩點上，台灣擁有與大陸文化及語言相近的優勢，在人文社會科學領域的研究和發展上掌握了先機。建議大家可以多多利用本系所提供之兩岸學習及研究交流的平台，期能在未來兩岸經濟合作之環境裡貢獻所學。本校的校園幽美、學風淳樸，更有許多的社團可以豐富你們的大學生活，期待每一位新鮮人為自己創造璀璨的人生！



院長 林國全 敬上

法科所研究生學生手冊

● 目錄

壹、修課相關規定

貳、申報論文題目與指導教授

參、提出論文計畫書審查

肆、申請進行學位考試

伍、辦理離校手續

陸、Q & A

柒、與國外學校交換學生經驗分享

捌、資料庫之使用

玖、附錄：1、專業必修科目一覽表

2、研究生申報指導教授

3、學生論文計畫書辦法

4、口試申請作業流程

5、學位口試注意事項

6、國立政治大學法學院研究生獎助學金給與辦法



● 壹、休學修課相關規定

一、休學手續

- 1、本校學則第四十一條有關休學事由「特殊事故」之認定，由本院系所主管裁量。
- 2、碩士班研究生第一年第一學期，除非有明確之特殊事故，原則上不得休學。
- 3、休學申請書須經指導教授簽名後送研究部主管同意。

二、畢業學分之計算：

畢業學分為 70 學分，其中應包括法律基礎課程（30 學分）、進階法律課程（14 學分）、整合核心課程（8 學分）以及選修課程（18 學分）。

三、學分限制：

- 1、碩士班研究生未修畢本所應修畢業學分數前，每學期無修課學分上限，但每學期至少應選一門課。
- 2、本院研究部各科修課人數上限為 25 人。超過此人數之加簽，自 99 學年度第 2 學期起，應具備特殊理由，除經授課教師簽名外，並經研究部主管簽名同意，方得將加簽單送交辦公室登記，且本院研究部學生至多加簽至 30 人。
- 3、自 98 學年度以後入學學生申請學位考試前，每學期必須出席法學院舉辦學術相關會議一次並繳交書面報告，合計達四學期。惟出席所修習課程中之演講不得採計。

● 貳、申報論文題目與指導教授

- 一、碩士班研究生至遲應於第四學期末申報指導老師，其後選課應經指導老師同意。
- 二、碩士班同學申請遴請論文指導教授，應限於本所及法律學系專任教師，但有特殊情形，例如有老師出國、及學生興趣專長不符合等主客觀條件限制，得專案提報所務會議討論，如擬由兼任教師指導者，以本院專任教師與兼任教師共同指導之方式為之。
- 三、本院 100 年 10 月 04 日院務會議決議通過，同意本院教師指導研究生人數放寬為一學年八人，惟新增之二人限收在職專班學生。亦即本院教師一學年可指導八位在職專班學生，或指導碩博士班及法科所學生共六位及二位在職專班學生。兼任教師每學年新收指導學生不超過二人。本院專任教授每學年新收指導研究生人數之計算，係指當學年申報人數之總數。
- 四、研究生具申報論文資格者（當學期學籍狀態為註冊且註冊章大於1以上者），請至學校首頁／iNCCU 愛政大系統／我的校務資訊服務／其他更多系統／研究生網路申

報論文題目項下，上網輸入論文題目申請單之各項資料，確認並列印紙本申報單請指導教授同意簽名後送所辦，經所長簽章以彙整送教務處註冊組核備。

五、更換論文指導教授時，請於學期間填妥「更換論文指導表單」，經原指導教授與新任指導教授同意簽名後送所辦，於所長簽章後送教務處註冊組。

● 參、提出論文計畫書審查

一、碩士班研究生須提報論文計畫書，計畫書不得少於二千字。論文計畫書提出四個月後，始得經指導教授之同意申請論文口試。

二、論文計畫書審查完畢，經認可後由指導教授簽名，通知提出人並交由本所存查，做為論文口試時之參考。如內容有重大變更者，應重新提出審查申請。

● 肆、申請進行學位考試

一、本校研究生學位考試要點修訂，自 99 學年度起，碩、博士生申請學位考試期限為：完成該學期註冊手續起，至當學期學校行事曆規定申請學位考試截止日止。

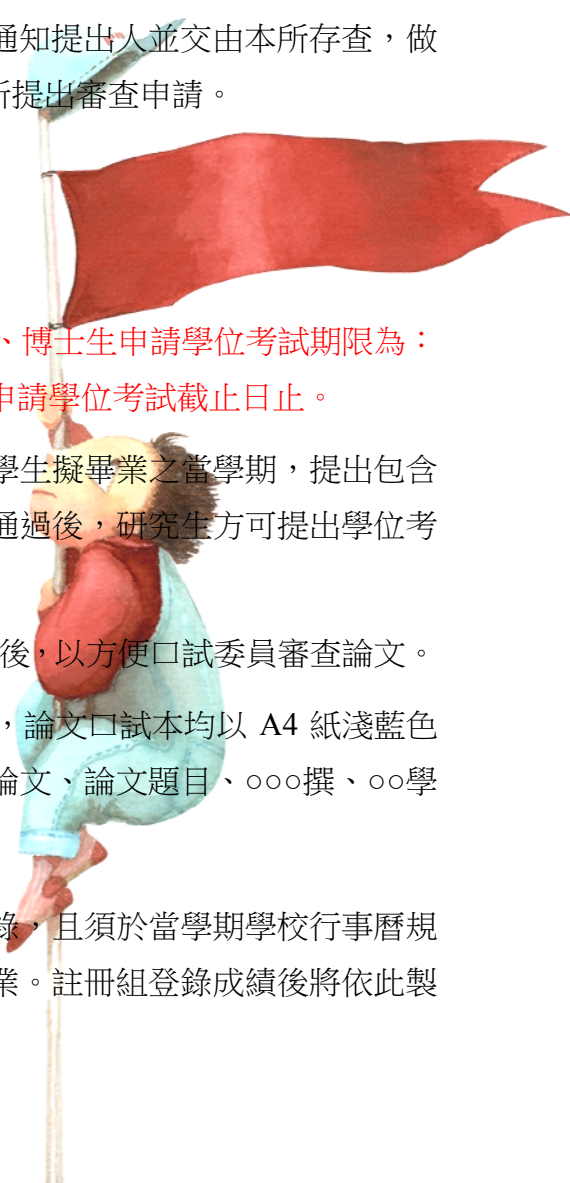
二、法律系碩、博士班、法科所研究生之指導教授，於學生擬畢業之當學期，提出包含一位候補委員的名單，經院發會成員老師會簽核備通過後，研究生方可提出學位考試申請表並進行口試。

三、研究生與口試委員約訂口試時間時，請訂於至少二週後，以方便口試委員審查論文。

四、申請論文口試時碩士班研究生繳交論文口試本 4 本，論文口試本均以 A4 紙淺藍色封面印製，書背上須印出校名、系名、碩（博）士論文、論文題目、○○○撰、○○學年度。口試當天會提供茶點，不用自備。

五、學位考試成績報告單必須經所長簽核、送註冊組登錄，且須於當學期學校行事曆規定學期成績繳交截止日前完成，始能在該學期內畢業。註冊組登錄成績後將依此製作畢業證書。

● 伍、辦理離校手續



學位考試成績報告單送經登錄後，學生應於舉行學位考試之次學期起一個月內（09 / 01 或 03 / 01 前），完成論文上傳及畢業離校程序。逾期未完成且仍具修業年限者，即應註冊，已逾修業年限者，即令退學。

將口試本修改完成後轉成 PDF 檔上傳給圖書館，收到授權書後可進行論文印製工作。請準備 4 本論文平裝本給所辦，2 本精裝給圖書館，另完成本校全球校友資訊網個人資料更新後，即可至政大首頁／在校學生／畢業生專區（含離校檢核）系統列印離校程序單。完成離校程序單各單位會簽後，即可至註冊組領回畢業證書。

※ 備註：未盡事宜或有所更改，將提院系務會議修訂、更改並實施，因此以系辦最新公告為主。

● 陸、Q & A

1、Q：若錯過學校選課之初選程序，或是欲加選、退選科目，請問要如何進行？

A：研究生亦可於學校選課加退選期間，使用加退選系統加選或退選科目。

此外，本所研究生亦可不經學校加退選系統，直接向欲選修科目之任課教師取得加簽證明，將加簽證明交至所辦辦公室助教，助教會於學校系統最後一次「系所檢查」時幫忙輸入選課資料。

2、Q：請問加簽證明有一定格式？

A：本所研究生之加簽證明無一定格式，僅需於 A4 空白紙上填寫「科目名稱」、「科目代號」、「學生姓名」、「學號」並經任課教師簽名即可。

3、Q：若未參加學校選課初選、亦未於加退選期間加選，請問會被退學嗎？

A：研究生未修畢畢業學分前，每學期需依照選課規定修習最低學分下限，否則會因學分不足而遭退學。

4、Q：請問研究生之修業年限多久？

A：學校規定碩士班研究生最高修業年限為 4 年（8 個學期），其中學生可休學 2 年（4 個學期），換言之，研究生在學校最長可待至 6 年。

5、Q：請問要如何辦理休學、復學？

A：本校學則第四十一條有關休學事由「特殊事故」之認定，由本院系所主管裁量。碩士班研究生第一年第一學期，除非有明確之特殊事故，原則上不得休學。欲申請休學時，先向教務處網頁下載「休學申請單」，休學申請書須經指導教授或所長簽名同意後，依程序辦理休學。

出納組於休學期滿後自動寄發學費繳費通知單，學生於繳費後自動恢復學籍。如於休學期間欲提前復學者，則需填妥「提早復學申請單」至所辦辦公室蓋章後，依程序辦理提前復學程序。

6、Q：請問學分費要如何繳交？

A：本校學雜費與學分費採分開繳交，學雜費係出納組於開學前公告通知各研究生，務必於開學前繳清，逾期需繳交罰款。學分費則是待選課更正程序結束後（大約於學期中），至本校網頁上下載表單後繳費。

7、Q：請問指導教授於學生畢業前調至其他學校或退休，需另外聘請指導教授嗎？

A：只需申報指導教授時指導老師為本系所專任或兼任教師，縱然老師於指導期間至其他學校任教或退休，不影響學生論文之權益，無須另外尋找指導教授。

8、Q：請問如果本學期想提出學位口試，最遲什麼時候必須提出論文計畫書？

A：如果想在學期末提出學位考試，最遲在該學期初（開學後一個月內）必須將經指導教授簽字同意之論文計畫書送交系辦公室。

9、Q：請問如果本學期想畢業，最遲什麼時候必須提出口試？

A：自 99 學年度起，碩、博士生申請學位考試期限為：完成該學期註冊手續起，至當學期學校行事曆規定申請學位考試截止日止。

● 柒、海外進修學生經驗分享

一、日本

（一）為什麼是日本？

如果是著眼於中長期的留學取經，那麼也許日本、德國、美國甚至其他國家都各有特色，很難說有什麼絕對的好壞。不過，如果是著眼於短期的交換學生，相較於美國、德國，目前政大法學院對於日本的交換學生已經逐漸走上了軌道，光是院對院簽訂交換協定的日本法學院就有四所（不含校對校，而且還可能陸續增加），其中還包括名古屋大學法學院、北海道大學法學院等名校在內。此外，到目前為止，申請交換學生的進入門檻相較於台大，算是相當低，就語言要求來說，有日文檢定當然最好，如果沒有，也還是有申請的機會；就交換期間來說，以名古屋大學為例，並沒有硬性的期間限制，申請半年或一年都有過成功的例子。以上這兩點，對於有著國家考試壓力而無暇準備日文檢定，或者有司法官訓練的時間壓力而希望早去早回的研究生而言，都有很大的彈性。最後，不論什麼時候進行交換，日本法學院

那邊通常都有正在交換或攻讀學位的學長姐，熱心又好相處，對於事前的申請或赴日之後的生活都會多很多安定感。

（二）應該怎麼規劃？

最麻煩的障礙就是國家考試，請先設法解決。解決之後，應該評估一下自己預計的畢業底線（碩士班的最大修業年限、司法官資格的保留年限等當然要一併考慮在內），然後空出半年到一年左右的時間，這段時間，最好確保已經修課完畢，甚至論文已經處理大部分範圍為妥，否則的話，就要有回台之後可能還要半年或一年才能畢業的心理準備。下定決心，並與家人、指導教授談過之後，就可以在（一）申請（二）存錢（三）日文等三個部分開始努力：（一）在申請方面，請提早著手，最好在預定入學時間半年以前就開始進行，申請的流程頗為複雜，可以參考學長姐的經驗談，也可以請日本那邊還在交換的學長姐幫忙，總之，多問多查可以少走很多冤枉路。（二）在存錢方面，依通說，以住學校宿舍為前提，節儉一點的話，半年大約花費二十到二十五萬台幣，一年大約五十萬台幣，因此，必須考量自己及家人的負擔能力，不足的部分，就要設法申請相關獎學金，或開始打工存錢。（三）在日文方面，原則上夠帶種可能比日文強重要，不過如果對於自己的日文能力非常擔心，害怕活不下去的話，可以複習複習日文（特別是聽力部分），萬一還有多餘的時間及金錢，則可以考慮補習，日文補習的選擇眾多，這方面同樣可以請教有經驗的學長姐。

（三）進一步的資訊？

1. 赴日交換學生經驗談（這是由政大法學院的學長姐合著的經驗談，從申請流程到生活提醒無所不包，並且區分不同學校進行說明，非常詳盡，有志赴日交換者必讀！請向所上索取電子檔）。
2. 留日老師、交換中或交換畢的學長姐。
3. 網路（特別是所欲交換大學的網站，當然要進入法學部的分頁）。
4. 同好（例如民法組最近正在走赴日交換風，不難問到相關資訊）。

二、美國

歐美國家不但經濟發展歷史悠久，許多金融財經方面的法規體制常與時俱進，且目前仍身為世界重要的金融活動中心，若想於財經金融法或國際貿易法方面學習較先進的國外立法例，美國不外是首選之地。由於本系和美國法學院未如與大陸、日本等國家有密切且頻繁的交換學生活動，因此，以往學長姊去美國深造，常常是待研究所畢業後才動身前往。

美國法學教育體制與我國有很大的差異，我國法律教育則是大學部就設有法律系，高中生畢業後即可進入法律系學習法律專業知識，但美國法學院為學士後專業學院，唯有大學畢

業生才有機會進入法學院就讀。美國法學院之學位有兩種：(1)J.D.：美國本地學生通常是直接申請 J.D.學程，此學程規劃 3 年課程，從憲法、民法、訴訟法等基礎法至國際貿易法、證交法等特別法均有開設，法學院除審查 J.D.申請者之大學成績排名、教授推薦信，還須參加 LSAT 考試，依據 LSAT 考試成績決定是否錄取。因為許多州規定取得 J.D.學位者，方能參加律師資格考試，大部分美國律師事務所亦僅聘請有 J.D.學位者，加上 J.D.之課程繁重，因此，各法學院的 J.D.學生競爭非常激烈，外國學生很少直接申請就讀 J.D.學程。(2)L.L.M.、S.J.D./J.S.D.：L.L.M.和 S.J.D./J.S.D.如同我國法律系的碩士與博士學位，主要為學術研究，與 J.D.偏向為律師實務訓練之目的不同。L.L.M.為美國之法律碩士學位，僅有 9 個月的修業期間。由於屬於碩士學位，申請者必須先具備至少一個法律學位資格，且課程內容多為專業法領域，如國際貿易法學程、稅法學程。因為修業期間短、課程內容較少，L.L.M.多為外國學生接觸美國法律教育的探路石，不過美國本地生很少申請就讀 L.L.M.，因為事務所多半不聘請僅具 L.L.M.學位者。S.J.D./J.S.D.則為美國法律博士，之所以會同時列出兩個名稱，是因各法學院使用的名稱有所不同，但二者係指稱相同的法律學位。和 J.D.學位之差別在於，S.J.D./J.S.D.學生係學術研究，須完成學位論文且經過口試後才能取得該學位。此學位未規定學生修業年限，完全取決於學生論文完成之進度，曾有教授 2 年即取得 S.J.D./J.S.D.。

有興趣至美國深造者，選擇申請學校可能須考慮自己的人生規劃、欲研究的法領域、學校排名、經濟能力等因素。

- 1、人生規劃：需確定自己將來回國係想擔任教職、或是從事實務工作。欲從事教職者，礙於教育部目前要求取得博士學位是以完成學位論文為條件者，方能擔任研究所教授，因 J.D.並未以學位論文為要件，因此，通常取得 S.J.D./J.S.D.者才能回國擔任教職。
- 2、欲研究的法領域：欲在我國擔任律師工作者，僅須具備 L.L.M.學位，不一定要取得 J.D.或是 S.J.D.，因此，鑒於各法學院規劃的 L.L.M.課程內容大不相同，若想至美國研究某專業法領域，或是欲利用 9 個月的修業期間學習特定法專業知識，不但要先確定自己的興趣，且須上各法學院網站瀏覽當年度 L.L.M.之課程內容，此時需注意的是，因美國教授常會至世界各地大學為短期研究或擔任客座教授，因此 L.L.M.之課程內容年年會變動，申請時仍須再次參考申請學校之網站，或是詢問已在美國求學的學長姐，以確定所欲學習的教授當年是否有開課。
- 3、學校排名：關於美國法學院之排名，USNEWS 每年都會更新排名資料，且有以不同法專業領域為排名，例如國際貿易法、稅法、環境法、爭端解決。（<http://www.usnews.com/sections/rankings>）事實上學校排名不是最重要的考慮因素，學校排名只是反映某法學院就特定領域的研究環境、資源、師資、或是教學經驗等較為豐富，不代表排名較佳學校的課程規劃是自己所需，因此，建議申請者還是要仔細比較不同學校開設的科目，想清楚自己較適合或偏好某個學校的學程，畢竟能學到自己想要的，比學校排名更重要。
- 4、經濟能力：雖然美國東西岸的物價水準有所不同，但法學院普遍的學雜費都在 37,500~41,000 美元之間，宿舍費則在 14,000 美元上下，總計

一年至少需花費 150 萬元。因此，經濟狀況能否支付如此龐大花費，亦為選擇學校之參考因素。當然，目前教育部為鼓勵青年學子出國求學，增設許多短期或長期的留學獎學金，民間組織亦有提供獎助學金，可多多爭取獎學金之補助，紓減出國留學之經濟壓力。

總結上述，出國求學增廣見聞是件好事，但自己是否真的有出國留學的需求？出國後是否真的能滿載而歸，學成歸國？種種主客觀條件都需要冷靜的思考，一段時間的計畫和準備。希望以上資訊能為新生於研究生生涯中提供些許幫助。

● 捌、資料庫之使用

本院研究所上課大都以專題報告方式進行，研究生常需參考許多期刊文章或外國文獻等資料，除此之外，研究生最大、也最重要的一份報告—畢業論文，更需要藉由參考大量的文獻方能順利誕生，因此，如何得知且使用相關的資料庫就成為研究生不可不學的求生技巧。以下簡介圖書館資料庫查詢之使用，以及台灣、美國、日本、德國的法學資料庫，期望對剛踏進學術研究領域的新鮮人有所幫助。

一、資料庫的使用：進入政大圖書館首頁，點選「資料庫」一欄，待頁面出現後即可選擇所需的資料庫種類。

二、常用的資料庫或網站：

1、台灣

- (1)司法院法學資料檢索系統：<http://jirs.judicial.gov.tw/Index.htm>
- (2)法務部全國法規資料庫：<http://law.moj.gov.tw/>
- (3)法源法律網
- (4)中華民國期刊論文檢索系統（限於文獻搜尋，未包含文章內容）
- (5)國家圖書館—全國碩博士論文資訊網：<http://etds.ncl.edu.tw/theabs/index.jsp>

2、美國

- (1)國會圖書館：<http://www.loc.gov/law/guide/usintro.html>
- (2)Findlaw：<http://www.findlaw.com/>
- (3)Justia (U.S. Supreme Court Cases)：<http://supreme.justia.com/>
- (4)Westlaw（政大圖書館資料庫有）
- (5)LexisNexis（政大圖書館資料庫有）

3、日本

- (1)日本最高實務機關-日本最高裁判所網站：
http://www.courts.go.jp/search/jhsp0010?action_id=first&hanreiSrchKbn=01

(2)日本國會圖書館網址：<http://www.ndl.go.jp/>

進入後記得點選資料檢索中的 NDL-OPAC，或直接點選網址：

<http://opac.ndl.go.jp/index.html>

書籍檢索：請點選「一般資料檢索」<http://opac.ndl.go.jp/Process>

雜誌檢索：請點選「雜誌記事索引」<http://opac.ndl.go.jp/Process>

(3)日本眾議院網站：<http://www.shugiin.go.jp/index.nsf/html/index.htm>

(4)日本眾議院審議中與審議通過的法案：

http://www.shugiin.go.jp/index.nsf/html/index_gian.htm

※請依審議的國會會期檢索

審議過程與質詢答辯過程：

http://www.shugiin.go.jp/index.nsf/html/index_shitsumon.htm

※衆法（眾議院議員提出法律案）

參法（參議院議員提出法律案）

閣法（內閣提出法律案）

4、德國

(1)dejure.org：<http://dejure.org/>（法規搜尋、相關判決查詢）

(2)HRRS：<http://www.hrr-strafrecht.de/hrr/>（相關判決查詢）

(3)Beckonline（政大圖書館資料庫有）

5、歐洲人權法院：

<http://www.echr.coe.int/echr>

6、其他學術資料搜尋網站

(1)<http://www.lib.law.washington.edu/ref/guides.html>

(2)http://www.lib.ied.edu.hk/is/tutorial/chinese/module1/edcat/objective/objective_content.htm
（香港教育學院圖書館查詢說明）

(3)<http://www.google.com>

(4)<http://scholar.google.com.tw>

● 玖、附錄

I、專業必修科目表

法律科際整合研究所專業必修科目一覽表〔105 學年度入學學生適用〕

科目名稱	必 群	規定 學分	第一學年		第二學年		備註 (先修科目或學群等之 說明)
			上	下	上	下	
民法	必	8	4	4			
刑法	必	6	3	3			
憲法	必	3	√	√	√	√	
行政法	必	3	√	√	√	√	
刑事訴訟法	必	3	√	√	√	√	
民事訴訟法	必	3	√	√	√	√	
法律文件寫作與資料蒐集	必	2	√	√	√	√	
法學導論	必	2	√	√	√	√	
進階法律課程	群	14	√	√	√	√	
整合核心課程	群	8	√	√	√	√	
合計		52					
最低畢業學分：70 學分（得承認外所 18 學分）							
修課特殊規定：							
一、法律基礎課程（30 學分）：修習本所開設民法、刑法、憲法、行政法、刑事訴訟法、民事訴訟法、法律文件寫作與資料蒐集、法學導論 8 科共 30 學分。 二、進階法律課程（14 學分）：自本所開設之行政救濟法、民事法綜合研習、刑事法綜合研習、公法綜合研習、財經法綜合研習、刑事政策、國際私法、商事法總論與公司法、證券交易法、法律倫理、法律服務、勞動法、社會法、刑事訴訟法（一）、刑事訴訟法（二）、民事訴訟法（一）、民事訴訟法（二）、國際公法、智慧財產權法總論、公平交易法、保險法、票據法、海商法、國際貿易法、非訟程序 25 科修習 14 學分。進階法律課程超修部分，得列為選修學分。 三、整合核心課程（8 學分）：自本所開設之整合核心課程中（如附表），修習 8 學分以上。 四、選修學分（18 學分）：畢業學分採計法學院及其他學院選課總計不得超過 18 學分。 五、每學期必須出席本院舉辦學術相關會議一次並繳交書面報告，合計達四學期。惟出席所修習課程中之演講不得採計。 六、得抵免之情況： （一）入學前於他校或本校修習之碩士班學分得抵免「選修學分」8 學分。 （二）入學前於他校或本校碩士班修習與法律基礎課程相同之科目，得抵免「法律基礎課程」學分數 10 學分。							

整合核心課程

企業併購實例研習（一）～（三）
資訊科技與法律（一）～（三）
工程與法律（一）～（三）
醫療與法律（一）～（三）
國際貿易與法律（一）～（三）
金融與法律（一）～（三）
土地、環境與法律（一）～（三）
勞動與法律（一）～（三）
社會安全與法律（一）～（三）
傳播與法律（一）～（三）
國際事務與法律（一）～（三）
文化與法律（一）～（三）

其他經本所認定之課程，並於每學期初公布為準。

II、碩士班研究生申報遴請指導教授事宜

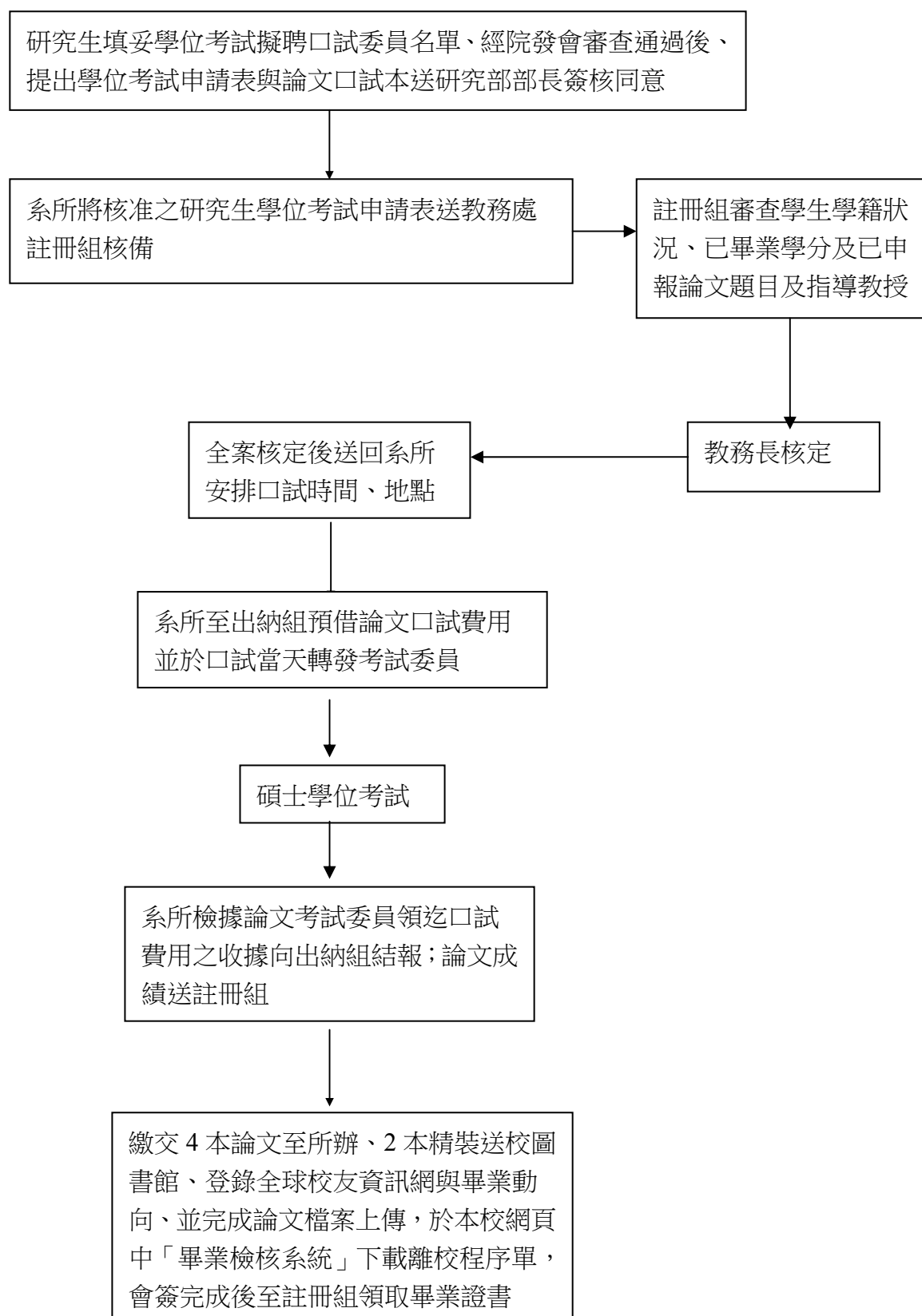
- 1、碩士班研究生於第四學期末申報指導老師，其後選課應經指導老師同意，且須提報論文計畫書，計畫書不得少於二千字。碩士生必須將指導老師簽准之「研究生論文題目申報單」送所辦公室呈所長核准後彙整送教務處。
- 2、博士班、碩士班、法科所及在職專班同學申請遴請論文指導教授，應限於本院之專任教師，但有特殊情形，如有老師出國、及學生興趣專長不符合等主客觀條件限制下，得專案提報所務會議討論，如擬由兼任教師指導者，以本院專任教師與兼任教師共同指導之方式為之。
- 4、本院100年10月04日院務會議決議通過，同意本院教師指導研究生人數放寬為一學年八人，惟新增之二人限收在職專班學生。亦即本院教師一學年可指導八位在職專班學生，或指導碩博士班及法科所學生共六位及二位在職專班學生。兼任教師每學年新收指導學生不超過二人。本院專任教授每學年新收指導研究生人數之計算，係指當學年申報人數之總數。

III、國立政治大學法律科際整合研究所論文計畫書審查辦法

- 1、研究生至遲應於第四學期末申請本所及法律學系專任教師為論文指導教授。若該指導教授非本所及法律學系之專任教師者，應專案提報所務會議決議。
- 2、研究生申請論文口試，應於論文計畫書提出四個月後始得為之，並經指導教授同意。
- 3、申報指導教授後選課應經指導老師同意。
- 4、論文計畫書不得少於二千字，內容應包含下列各項：
 - 一、研究題目
 - 二、研究題目之提出及說明
 - 三、研究方法及可能之解決方案
 - 四、論文之主要章節架構
 - 五、主要之參考文獻資料
 - 六、論文預定進度表
 - 七、論文計畫提出者之簡歷（含曾經修習之課程及成績）

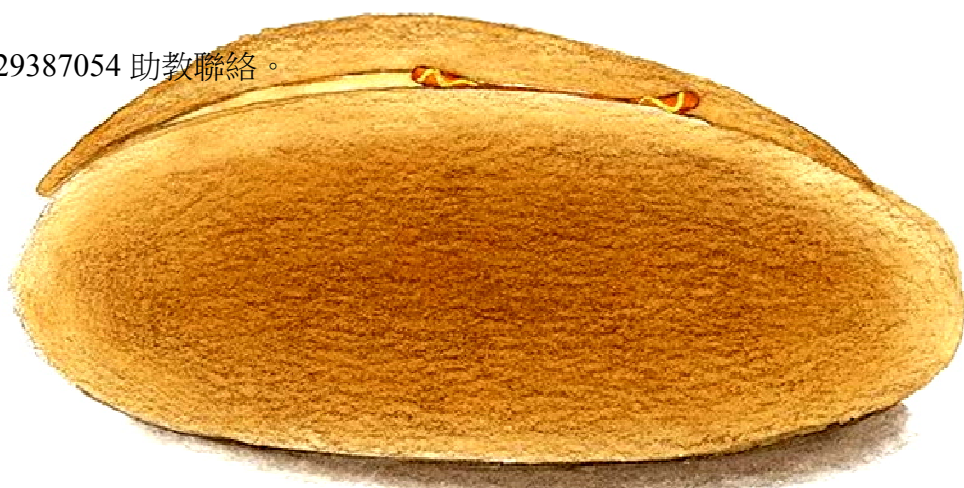


IV、碩士班研究生學位考試申請作業流程



V、學位口試注意事項

- 一、本校研究生學位考試要點修訂，自 99 學年度起，碩、博士生申請學位考試期限為：完成該學期註冊手續起，至當學期學校行事曆規定申請學位考試截止日止。
- 二、研究生與口試委員約訂口試時間時，請訂於至少二週後，以方便口試委員審查。
- 三、研究生填妥「學位考試委員建議名單」送所辦公室後，由助教發信請本院院務發展委員會委員確認，於委員確認同意後始可與考試委員訂定口試時間，並將正式口試本連同「學位考試申請書」一併送所辦公室。助教將製發口試委員邀請函，如需代為寄發口試本，請將口試本送至所辦。口試當天考試委員可憑邀請函進出本校校區，不須另付停車費。
- 四、學位口試當天所辦會提供茶點，研究生不用自備。
- 五、學位考試成績報告單必須經所長簽核、送註冊組登錄，且須於當學期學校行事曆規定學期成績繳交截止日前完成，始能在該學期內畢業。註冊組登錄成績後將依此製作畢業證書；學位考試成績報告單送經登錄後，學生應於舉行學位考試之次學期起一個月內（09 / 01 或 03 / 01 前），完成論文上傳及畢業離校程序。逾期未完成且仍具修業年限者，即應註冊，已逾修業年限者，即令退學。
- 六、研究生將口試本修改完成後，請附加謝辭並轉為 PDF 檔上傳至本校圖書館（<http://thesis.lib.nccu.edu.tw/cdrfb3/login.htm>），上傳完成後可列印授權書，並可進行論文印製工作。除寄送每位口試委員外，請印製 4 本論文平裝本送所辦、2 本精裝交圖書館。
- 七、研究生完成本校全球校友資訊網個人資料更新、填妥畢業動向調查後，即可至政大網頁／在校學生／畢業生專區（含離校檢核）列印離校程序單。完成離校程序單各單位會簽後，即可至註冊組領回畢業證書。
- 八、如有任何問題，請與 29387054 助教聯絡。



VI、國立政治大學法學院研究生獎助學金給與辦法

第一條 本辦法依據「國立政治大學研究生獎助學金給與辦法」訂定之。

第二條 法學院（以下簡稱本院）研究生獎助學金由院務發展委員會核定後發給之。

第三條 獎學金獎勵標準以研究生在學前一學期之學業成績為標準（新生以入學考試成績為準），每學期開學時於規定時間內向本院提出申請。

第四條 博士班一、二、三年級及碩士班一、二年級學生為本獎學金申請對象，不包括交換生、代訓生、外籍生、在職生及休學生。

第五條 研究生獎學金每學期申請一次，按下列名額及額度發給：

一、博士生 5 名，每名貳萬伍仟圓整。

二、碩士生 16 名，碩士班一年級 6 名、二年級 6 名，法律科際整合研究所一年級 2 名、二年級 2 名，以扣除壹拾貳萬伍仟元後之餘額平均分配之。

第五條之一

碩士班一年級上學期之獎學金，應發給各組推甄錄取之榜首，法律科際整合研究所應發給考試錄取之一、二名。

碩士班一年級下學期及二年級之獎學金，應發給該年級各組成績最優者。

第六條 本院研究生助學金由院、系、所自行依研究生實際工作時數及相關規定，於運用額度內使用。

本院、系、所助學金支用原則為：行政助理、教學助理、法學評論助理、本院八大中心所需行政事務助理、協助編印學術刊物、辦理學術會議及其他。

第七條 研究生助學金碩士生每小時金額為壹佰伍拾元，每月不得超過柒仟伍佰元；博士生每小時為貳佰元，每月不得超過貳萬元。

第八條 研究生助學金申請人限本院研究生，但不包括外籍生、在職生、代訓生、休學生及交換生。申請人應依院、系、所規定時間內，向本院提出申請。

第九條 研究生領取助學金者，得兼領獎學金，但不得於助學金支領期間，擔任具有全時薪之工作；如有違反本規定者，取消其資格，已領取之助學金，須全數繳回。

第十條 本辦法經院務會議通過後施行，並提送學生事務處備查，修正時亦同。